

# ÅRSMÖTESHANDLINGAR FÖR EFS VÄSTERBOTTEN 2017

## Årsmöteshelg i Umeå den 6-7 maj 2017

Välkommen till EFS Västerbottens årsmöte den 6 maj i Vasakyrkan, Umeå!

Det blir ett **årsmöte** med tacksamhet för vad som varit och framåtblickande i förtröstan. Vi får samlas till gemenskap, samtala och fatta beslut om en motion, EFS organisationsförslag, EFS Västerbottens styrelse, ekonomi och verksamhetsplan med mera. Under årsmötet ordnas en enklare bönegudstjänst för att be och lyssna i Guds vägledning i det missionsuppdrag EFS Västerbotten står i.

I år finn även möjlighet att göra årsmötesdagen till en **årshögtidshelg**. Tillsammans med Vasakyrkan inbjuder EFS Västerbotten styrelse till gemensamma gudstjänster. En musikgudstjänst på lördagskväll och en årshögtidsgudstjänst på söndag.

### LÖRDAG 6 MAJ

09.00 Fullmaktsgranskning och fika i Vasakyrkan

#### 10.00 Årsmöte.

ca 12.00 Tid för lunch. Det finns många restauranger som är öppna i Vasakyrkans närhet. Det finns även möjlighet att äta medhavd matsäck i kyrkan.

ca 13.00 Bönegudstjänst och därefter fortsätter årsmötet.

ca 16.00 beräknas årsmötet vara slut.

**19.00 Musikgudstjänst** med Vasakyrkans kör, Kristina Sturk och Kristoffer Hedman.

### SÖNDAG 7 MAJ

**11.00 Gudstjänst** *Jesus Kristus – känd, trodd, älskad och efterföljd* Kristoffer Hedman, sång Samuel Lind m.fl.

I samband med årsmötet och gudstjänster

finns möjlighet att **ge en gåva** till EFS Västerbottens arbete, gåvan går bra att ge via Swish, kort eller med kontanter. Man kan också sända in en gåva till distriktets bankgiro 985-2377 och märka inbetalningen med "årsmötesgåva".

**Handlingar till årsmötet** finns på sidorna framöver, på [www.efsvasterbotten.se](http://www.efsvasterbotten.se) samt skickas ut tillsammans med ombudsfullmakter till föreningarnas ordförande.

Jag hoppas att vi blir många som möts i Vasakyrkan. Välkommen på årshögtid!

**HANS JAKOBSSON**

Distriktsstyrelsens ordförande

## Val av styrelse – valberedningens förslag

Styrelsen har under året haft följande sammansättning: Hans Jakobsson, ordförande. (Ersmark Skellefteå), Marianne Berglund, vice ordförande (Sävar), Christina Bjerle Johansson (Sävar), Viktoria Holmström (Skellefteå), Matts Hägglund (Flarken), Zakarias Liljemark (Umeå), Jon Nilsson (Bergsbyn), Karin Paulsson (Bjurholm) och Katrine Ruuth (Umeå).

De styrelseledamöter som är i tur att avgå är Marianne Berglund, Christina Bjerle Johansson, Matts Hägglund och Katrine Ruuth. Alla utom Katrine ställer upp för omval. Samtliga styrelsekandidater ska väljas för en period av tre år.

Till höger presenterar valberedningen styrelsekandidaterna.

### MARIANNE BERGLUND

64 år från Sävar. Sitter i distriktets styrelse sedan 2010 och är vice ordförande.

Hon vill arbeta för en helhetssyn av lokalt och distriktsarbetet, stora och små föreningar, samt samverkan med Svenska kyrkan.



Marianne Berglund.

### CHRISTINA BJERLE JOHANSSON

53-årig specialpedagog från Sävar. Hon har tidigare suttit i Sävar EFS styrelse i sex år. Spelar vid gudstjänster och sjunger i kör. Hennes hjärtefråga är musik. Hon är ordförande i verksamhetsutskottet.



Christina Bjerle Johansson

### MATTS HÄGGLUND

59 år, bor i Flarken. Arbetar som taxi-chaufför. Han har varit ordförande i Nysätra EFS. Sitter i distriktets kommunikationsråd.



Matts Hägglund.

### MALIN ÅSTRÖM

26 år, studerar till psykolog. Ny kandidat. Född i Skellefteå och bor nu i Umeå. Aktiv i Vasakyrkan med bl.a. Unga vuxna och musik. Tycker det känns spännande att komma in i detta arbete.



Malin Åström.

# EFS Västerbottens verksamhetsberättelse 2016

## Inledning

**"TY GUD HAR INTE** gett oss modlöshetens ande utan kraftens, kärlekens och självbesinningens. Skäms alltså inte för vittnesbördet om vår Herre och inte heller för mig som är fånge för hans skull, utan lid för evangeliet du också, med kraften från Gud. Han har räddat oss och kallat oss med en helig kallelse, inte på grund av våra gärningar utan genom sitt beslut och sin nåd, som han skänkte oss i Kristus Jesus redan före tidens början men som har blivit uppenbar nu när vår frälsare Kristus Jesus trätt fram." 2 Tim 1:7-10

Gång på gång får vi ta emot Guds ord i Bibeln till tröst, vägledning och påminnelse om vilken kärleksfull Gud som vill leda vårt liv och arbete. Med de orden som grund vill EFS Västerbottens styrelse lämna följande verksamhetsberättelse.

Salt Västerbotten ansvarar för barn- och ungdomsverksamheten, men då EFS och Salt är beroende av varandra och till stora delar integrerade redovisas även Salt Västerbottens verksamhet i denna berättelse.

## Styrelse och föreningsstatistik

**STYRELSEN** har efter årsmötet 2016 haft följande sammansättning: Hans Jakobsson ordförande (Ersmark, Skellefteå), Marianne Berglund vice ordförande (Sävar), Christina Bjerle-Johansson (Sävar), Viktoria Holmström (Skellefteå), Matts Hägglund (Flarken), Zakarias Liljemark (Umeå), Jon Nilsson (Bergsbyn), Karin Paulsson (Bjurholm), Katrine Ruuth (Umeå). Styrelsen har haft sex protokollförda sammanträden, deltagit i olika råd och utskott samt representerat EFS Västerbotten vid möten med olika samarbetspartners.

Styrelsen har under året ägnat en hel del arbete åt förslaget till en ny organisation för EFS. Bland annat träffade man EFS riksstyrelse vid deras sammanträdeshelg i Umeå under september månad. Ett annat återkommande samtal har varit EFS Västerbottens vision och målsättning och hur den ska gestaltas på kort och lång sikt. Styrelsen inbjöd under sin styrelsehelg de olika råden samt tjänstemännen på distriktskansliet till hjälp i detta samtal.

Styrelsen har beslutat att fortsätta den extra satsningen i Tärnaby/Hemavanområdet genom att tillskjuta medel för en prästtjänst på deltid i Tärnaby. När styrelsen möts sker kontinuerligt bibelsamtal och bön. Dessa har under året kompletterats med mer avsatt tid för bön, och en böneagenda för bland annat distriktets alla kretsar, anställda och verksamhet har tagits fram.

Styrelsens arbetsutskott (AU) har träffats inför varje styrelsemöte för att bereda ärenden som kommer från respektive råd, från distriktsförestandaren samt frågor som väckts av styrelsen. Ekonomirådet (ER) har träffats tre gånger under året för att bistå styrelsen när det gäller de ekonomiska frågorna och förvaltningen av EFS Västerbottens tillgångar.

Årsmötet hölls i Robertsfors kyrka den 23 april. Antalet röstberättigade ombud på årsmötet var 122 stycken (jfr. 127 för 2015) från 49 föreningar (jfr. 45 för 2015). Salt Västerbottens årsmöte hölls den 28 augusti i Skellefteå, med 15 ombud.

Inom distriktet fanns vid årets slut 90 missionsföreningar och sex EFS-grupper. Fem missionsföreningar har lagts ner under året. Medlemsantalet uppgick till 3333 personer (jfr 3447 för 2015). Bland dessa medlemmar är 113 nya medlemmar (86 för 2015). Under året redovisades totalt 12 814 (12 159 för 2015) olika personer under kategorin medlemmar i aktivitet och 26 132 (jfr 21 414 för 2015) i kategorin utåtriktade aktiviteter. Inom distriktet fanns, enligt inlämnad statistik under året 38 (42) Saltföreningar med sammanlagt 2236 medlemmar (jfr 2514 för 2015).

## Verksamhetsplanens fem uppdragspunkter:

1. EFS Västerbotten ska: bedriva utvecklings-, inspirations- och förändringsarbete

**EFS VÄSTERBOTTENS** styrelse och råd bedriver tillsammans med tjänstemännen på kansliet ett kontinuerligt arbete med dessa frågor. Några av de konkreta saker som sker inom detta uppdrag redovisas här. Under året har samarbetet med

EFS Sverigeavdelnings utvecklingsarbete fortsatt med *Tillväxt och nyplanteringsakademien norr* (TNA norr). EFS Umeå och EFS i Sörböle, Skellefteå, är de missionsföreningar i Västerbotten som deltar i det processarbetet. De har under året bland annat gjort en studieresa till London.

EFS och Salt Västerbottens **distriktskonferens** *Nära Jesus* anordnades den 26-28 augusti för första gången i Mobergskyrkan i Skellefteå. Temat var *Sänd*, vilket hör ihop med EFS treåriga årstema *Älskad Rustad Sänd*. Erik Johansson, internationell missionssekreterare var en av de medverkande. Genom distriktskonferensen gavs stora möjligheter till delaktighet i gudstjänster och parallella samlingar. Samlingarna handlade bland annat om EFS missionshistoria, befriande bibelläsning, nya sätt att vara kyrka, integrationsarbete, bakning samt annat för inspiration och uppbyggelse. För barn, tweens och ungdomar (10-14 år) fanns även möjlighet till egna samlingar.

EFS Västerbottens **Verksamhetsråd** (VR) arbetar kontinuerligt med att utvärdera och utveckla EFS Västerbottens verksamhet, och till sin hjälp har man några olika kommittéer. VR har träffats vid sex tillfällen och har bland annat arbetat med utvärdering och inriktning på distriktsgemensamma läger och distriktskonferensen *Nära Jesus*, samt för en uppföljande ledarutbildning kring att möta barn och ungdomar med särskilda behov. Man har också arbetat för att ordna inspirations-träffar för smågruppsledare både i norra och södra delen av Västerbotten.

**Internationella rådet** (IR) har under året arbetat för att informera och inspirera EFS föreningar i arbetet för EFS internationella mission och även för integrationsarbete. År 2016 innebar ett jubileum för EFS då man firade 150 år av internationell mission. Detta har satt sina spår, vilket bland annat märktes under distriktskonferensen *Nära Jesus* och vid den gemensamma internationella konferensen i Luleå stift. IR var med och planerade konferensen och bland de inbjudna fanns Dr Ezra Gebre Medhin och hans fru Gennet Awalom för att berätta om EFS rika missionshistoria. I samarbete med EFS integrationsgrupp, EFS Västerbotten med flera anordnades en workshop för de

tre nordliga distrikten inom EFS. Syftet var att samla den kompetens som finns och dela erfarenheter med varandra kring integrationsarbete. IR inbjöd till internationella träffar i Mobackenkyrkan och Grisbackakyrkan. EFS integrationsamordnare PO Byrskog gästade och beskrev den aktuella situationen för flyktingar i världen och vad som görs runt om i landet i EFS-sammanhang.

**Kommunikationsrådet (KR)**, bestående av 3-5 ledamöter, har sammanträtt fyra gånger under året. Informationsarbetet har skett genom aktivitet på den egna webbplatsen, via sociala medier, genom utskick av mejl, foldrar och affischer samt genom annonsering. Distriktstidningen Vårt Budskap – med nära koppling till distriktets webbplats – har kommit ut med fem nummer.

**Klippengården**, med Klippenkamraternas styrelse i spetsen, har arbetat med att möblera och komplettera de nya husen Insikten och Utsikten. Man kan nu på ett bra sätt erbjuda en attraktiv fjällgård för läger, föreningsresor eller privat boende. Under året har det varit mer uthyrning än under de senaste åren, vilket bland annat skett i form av flera föreningsresor och att ett antal enskilda familjer och sällskap hyrt rum. Klippenkamraterna har arrangerat två *Tillsammansläger*, *Fixarläger* och *Friskvårdsläger*. Utöver det ordnas *Sportlovsläger*, delar av konfirmandläger och *Fjällväg* på Klippen. Glädjande är att det ideella engagemanget kring gården är fortsatt starkt och att satsningen på nya hus får bära frukt i form av ökat antal gästnätter. Antalet gästnätter uppgick under 2016 till 3408 (2650 under 2015 och 2395 under 2014), en ökning med nästan 30 %.

**Offensiva fonden** har under året inte används i lika stor grad som det har funnits möjlighet till. Endast fyra olika projekt har beviljats medel: fortsatt satsning på arbetet i och kring Klippengården och samverkan med Tärna församling, projektet *Mötesplats Mobacken*, det nya spelläget *Game on – Church edition* samt Grisbackakyrkans projekt *Pax – ung och kristen idag*.

**Bibelfjäll** får nu ses som en av de etablerade bibelskolorna i Sverige och har under höstterminen påbörjat den sjunde kursen med 15 studenter. Fortsatt kommer studenter från större delen av Sverige och från ett flertal samfund. Under våren ges studenterna möjlighet att göra en veckas praktik i någon församling. Ett par av studenterna besökte då EFS London och dess arbete. Kjell-Arne Alvarsson är

föreståndare och bibellärare, och Elisabet Svedberg är bibellärare på deltid. Samarbetet kring Bibelfjäll ger även ringar på vattnet när det gäller EFS Västerbottens samverkan med Tärna församling och mellan de olika kyrkosamfundet i bygden.

**Din Bok** i Umeå AB avvecklades enligt tidigare beslut, och bokhandlen stängdes den 28 februari.

**Saltstyrelsen** har under året träffats ett antal gånger och bland annat fortsatt arbeta med motionen om att undersöka möjligheterna till en resa till Israel, samt planerat för Nära Jesus ungdomsspår. Styrelsen har också valt att sätta tre delmål för Salt Västerbotten 2017. Ett av målen var att uppmuntra ungdomar till att skriva motioner, något som ägde rum redan under Livskraftlägret, då ett tiotal förslag till styrelsen kom in.

## 2. EFS Västerbotten ska: komplettera föreningarnas verksamhet med distriktsgemensamma arrangemang

**EN STOR DEL** av de distriktsgemensamma arrangemangen består av **läger** för främst barn och ungdomar, men möjligheten har funnits för alla åldrar att vara med på läger under året. Arrangemangen för barn och unga sker som en del av Salt Västerbottens verksamhet. Läger möjliggörs genom stöd från kansli och anställda medarbetare, men en stor resurs är alla ideella ledare och köksarbetare som finns med i denna missionsverksamhet. Under året har cirka 1425 (1329 under 2015) deltagare och ledare funnits på de läger och arrangemang Salt Västerbotten, EFS Västerbotten och Klippenkamraterna arrangerat (se diagram sidan 13).

För barn 7-10 år ordnades *Vatten och Slöjd* i Tavelsjö och barnläger i Östra Falmark. Musikläger för barn i den äldre delen var *Sommarskoj* i Carlskyrkan och *Minibarnkörläger* i Mobackenkyrkan. Pengsjölägret samlade barn i åldrarna 7-13 år.

@Strömbäck och @Solvik är läger för åldern 10-14 år och erbjöd inriktningarna musik, film, sport, skapande och bakning. Salts material från Soul Children användes under musikpassen.

Generationsövergripande läger var under året *Jag och mitt barnbarn* i Tavelsjö och på Mobacken genomfördes ett familjeläger där en övervägande del av deltagarna var nysvenskar. *Tillsammansläggen* på Klippengården räknas också dit.

Även i år har tre konfirmandläger genomförts, två läger på Strömbäck och

ett läger på Solvik. Under 2016 var det sammanlagda deltagarantalet 85 personer. Det minskade antalet konfirmander är en av orsakerna till att ett arbete för att se över konfirmandarbetet har inletts.

Konfirmanduppföljning sker på flera platser lokalt i föreningar och samsamarbetskyrkor. I EFS-kyrkan, Skellefteå, och Vasakyrkan, Umeå, arrangeras månatliga ungdomsgudstjänster; The Life i Skellefteå och LUFF i Umeå. Dessa gudstjänster är goda mötesplatser som samlar ungdomar från samhällena runt Umeå respektive Skellefteå. Många av dessa ungdomar är tidigare konfirmander och lägerdeltagare. Ungdoms- och konfirmandgrupper från andra kyrkor i Umeå med omnejd har även regelbundet besökt LUFF.

Under hösten startade **ledarskolan Växa Följa Leda**. Den vänder sig till konfirmande ungdomar i 15–18-årsåldern. Under hösten startade två grupper, en i norra och en i södra Västerbotten, med sammanlagt 26 ungdomar. De träffas vid fyra tillfällen under läsåret och kursen avslutas med praktik på barnläger.

Sportlovsläger i Klippen anordnades med möjligheten att välja mellan vandringsturer, utförsäkring, hantverk och annat som dagsaktiviteter.

En glädjande nyhet i vår lägerflora är spelläget *Game On – Church Edition* som hade premiär under påsklovet 2016 på Strömbäcks folkhögskola. Läget riktar sig till ungdomar från 14 år och uppåt. Deltagarantalet uppgick till 40, varav i stort sett samtliga var killar.

Under hösten gick *Livsväg Norr* av stapeln i Vasakyrkan, Umeå. Under gudstjänster, seminarium och bibelstudium fick unga vuxna samtala och fundera kring temat *Gud i hela livet*.

Nyårslägret *Livskraft Norr*, på Strömbäcks folkhögskola, avslutade lägeråret för ungdomar. Årets tema var *Jesus sa [AJ] ÄHM*. Under fem dagar handlade lägret om saker som Jesus sagt att han är.

Årets **musikarbete** har i stort handlat om stöd till lokala musikledare genom bland annat samtal, tips och idéer, utlåning av material, inbjudan till ledardagar och ledarkurser.

Barnsångardagen *Bröder och Systrar* med Mia Sandell som ledare blev en viktig inspirationskälla för många barnkörer och ledare från så väl EFS som Svenska kyrkan. Under hösten har samtal förts om hur vi kan utveckla arbetet med ungdomar och musik.

Verksamhet för **scouter** når många barn och ungdomar inom EFS och Salt



Västerbottens område. Glädjande är att det under året har bildats två nya scoutkårar inom Salt scout i Västerbotten. Ledarutbildningar som följer Salts scouts utbildningsplan har fortsatt och behovet och efterfrågan är större än vad som har kunnat genomföras. Samtal har förts kring hur Equmenia scout och Salt scout eventuellt ska kunna samarbeta kring scoutledarutbildningar. Inom scouterna har en Vinterhåjk och en Klätterhåjk genomförts för Roverscouts. I Stortjärn arrangerades ett *Nybyrjarscoutläger* och i Björnkälen arrangerades årets största läger med 182 deltagare och ledare. Dessa var indelade i *Familjby*, *Upptäckarscoutby* och *Utmanarby*. Förberedelser för 2017 års stora saltläger Patrullriks i Mossebo påbörjades. Scoutkommittén har träffats regelbundet under året för att stödja och utveckla scoutverksamheten i distriktet.

**Roseniusgården och jubileumsarrangemang.** EFS Västerbottens styrelse gav EFS gruppen *Roseniusgårdens vänner* i uppdrag att uppmärksamma att det 2016 var 200 år sedan Carl-Olof Rosenius föddes. Roseniusgårdens vänner har under året genomfört en rad arrangemang med anledning av detta. På Roseniusgården har flera välbesökta evenemang ordnats under sommarmånaderna. Dessutom har man satt upp berättarföreställningen *Tivvel och tro*, om Rosenius liv. Den spelades på fem platser i distriktet och två i Norrbotten. Föreställningen videofilmades och går att se och samtala om som en studiecirkel via Sensus studieförbund. EFS-gruppen har fortsatt ansvarat för underhåll och drift av Roseniusgården genom ett stort ideellt engagemang.

3. EFS Västerbotten ska: svara för anställningar och personalfrågor

**I BEMANNINGSPLANEN** för 2016 hade distriktet omräknat till heltid 43,7 tjänster, varav knappt 23 fanns i samarbetskyrkorna och knappt 13 var knutna till kretsarna. För distriktsgemensam verksamhet fanns cirka 4,5 tjänster och kanslipersonalen utgjorde knappt 3 tjänster. Nettotjänsterna (bidrag och försäljning av tjänster borträknat) blev cirka 17,6 tjänster. Ser man till antalet anställda landar siffrorna kring 65 personer, då många arbetar deltid.

Under året fick 11 personer en **tillsvidareanställning**. De är: Anna-Karin Anens, konsulent i Solbackakyrkan, Dean Apel präst i Nordmalings och Nyåker-Hörnsjö kretsar, Anneli Aronsson, konsulent

i Grisbackakyrkan, Emma Asplund, distriktskonsulent i Umeå, Miranda Birgersson, konsulent i Lövångerskretsen, Johannes Bergner, konsulent i EFS-kyrkan Skellefteå, Linda Lindh, konsulent i Mobackenkyrkan, Johan Lundgren, präst i EFS-kyrkan Skellefteå och i Byskekretsen, Evelina Lundqvist, diakoniassistent i Sörböle kyrka, Lena Stegeby, husmor i Solbackakyrkan och Joel Åström, vaktmästare i Sörböle kyrka.

De som **avslutade** sin ordinarie **tjänstgöring** var Anders Holmbom, präst, Lena Jonsson, administratör på distriktskansliet, AnnaHelena Lindberg, distriktskonsulent i Umeå, Mattias Lindqvist, körledare EFS-kyrkan Skellefteå, Astrid Olofsson, konsulent i Mobackenkyrkan, Ragnhild Pelo, diakoniassistent i Grisbackakyrkan, Anna B Ruther, ungdomspräst i Grisbackakyrkan och Linnea Sjöström, konsulent i Solbackakyrkan. Några av de som slutade har varit tjänstlediga eller sjukskrivna under en längre tid och avslutade under året formellt sina anställningar. Ett flertal personer har också anställts på vikariat och andra tidsbegränsade tjänster. Sammanlagt 106 protokollförda personalärenden har funnits under året.

Som stöd till personalen har bland annat introduktionsdag för nyanställda, fortbildningsdagar, medarbetar- och lönesamtal hållits och månatliga personalbrev skickats ut. Två träffar för de lokala arbetsledarna har också hållits. Ett återkommande stöd till musikkonsulenter är musikkonsulentträffar och den arbetsdag som går under namnet *Musikreko*, den samlar medarbetare från EFS och Svenska kyrkan och hölls under året i Bergsbykyrkan. Konsulenter inbjuds regelbundet till samlingar kopplade till verksamhet för barn och unga.

**Fortbildning.** Distriktets fortbildningsdagar i januari 2016 var bara en dag och genomfördes på Solviks folkhögskola. Dagen blev en fortsättning och aktualisering av några av frågeställningarna från EFS Medarbetardagar 2015 i Addis Abeba. Bland annat bearbetades frågeställningar om holistisk människosyn, bön och karismatik – hur ser Andens uttryck ut hos oss idag? missionsiver, strategier och mål – hur hör det ihop?

I augusti anordnades en fortbildningsdag för anställda i anslutning till distriktskonferensen Nära Jesus. Erik Johansson och Dean Apel medverkade under temat *Mission en livsstil*.

I oktober var det en fortbildningsdag med pilgrimsvandring i Rosenius fotspår

i Ånåset under temat *Ge mig vishet i mitt innersta*. Utvecklingskonsulent Ingrid Lundström från Uppsala med flera medverkade.

Magdalena Israelsson, Lill-Vännäs har under året antagits som ny **biträdande medarbetare**. De biträdande medarbetarna gör en stor och viktig insats, främst i respektive medarbetares närområde.

4. EFS Västerbotten ska: förvalta gemensamma tillgångar.

**UTFALLET PÅ GÄVOMEDEL** från föreningar, grupper och enskilda blev under året 7 460 000 kr (540 000 kr lägre än budget). Från föreningar har insamlats 7 008 000 kr, från enskilda 452 000 kr. Under året mottogs ett testamente på 100 000 kr. Vakanser har gjort att kostnaden för personal blir lägre än beräknat vilket medför att rörelseresultatet går ihop trots lägre gåvoinsamling än budgeterat och redovisas till 92 000 kr. Tillsammans med ett tillskott från värdepapper och en återtagen reservation ges möjlighet att förstärka Offensiva fonden och Testamentsfonden.

Den ekonomiska förvaltningen beskrivs mer detaljerat i årsmöteshandlingarnas ekonomidel med bokslutskommentarer samt balans- och resultaträkning.

5. EFS Västerbotten ska: vara en länk mellan EFS centrala och lokala organisation, samt företräda EFS-rörelsen i Västerbotten i samarbetsrelationer och andra kontakter.

**EFS VÄSTERBOTTENS** personalhållare och ekonom har deltagit i EFS arbetsgivarforum två gånger under året. Forumet är ett led i att inom EFS samverka och stödja varandra i arbetsgivarrelaterade uppgifter. Distriktsföreståndaren ingår i EFS nationella ledningsgrupp och dess arbete med cirka sex fysiska möten per år. Under året har distriktsföreståndaren även varit delaktig i EFS planering och genomförande av *Missionsforum* för EFS internationella mission, representerat EFS i styrgruppen för *Ideellt forum* samt deltagit i planeringsgruppen för *Fri till tro*.

Vid Missionsforum på Hagabergs folkhögskola deltog EFS Västerbotten med fyra deltagare med god åldersspridning. Tillsammans med övriga deltagare från distrikt och EFS missionärer skissades några olika tänkbara vägar och kallelser för EFS

# Verksamhetsplan 2016-2018

internationella mission ut. Dessa lämnades till EFS internationella råd och styrelse.

Ideellt forum för Svenska kyrkan arrangerade för andra året i rad *Idédagar* i Umeå den 30/9-2/10. Cirka 300 personer deltog, däribland ett antal av EFS medarbetare, för fortbildning och inspiration. Vid dessa dagar ansvarade EFS Västerbotten och Salt för ett seminarium om *Skatten* och att vara ungdomsledare. EFS bidrog även med ett seminarium om *Nya sätt att vara kyrka*, som var det mest välbesökta seminarieret.

Inför reformationsåret 2017 har Luleå stift uttryckt sin önskan att gemensamt med EFS-distrikten i stiftet arrangera en inspirationshelg kring Luther och reformationen. EFS Västerbottens styrelse bejakade detta initiativ och uppdrog till distriktsföreståndaren att vara med i arbetsgruppen inför arrangemanget. EFS har getts stora möjligheter att få bidra med kunskap och innehåll.

EFS Västerbottens kansli fungerar ständigt som ett stöd för föreningar i samarbetsfrågor. Inom Luleå stift möts representanter regelbundet kring verksamhetsfrågor och mer långsiktiga samverkansfrågor. Den nära relationen till Svenska kyrkan som finns på stiftsnivå och med många församlingar märks bland annat genom naturliga samverkanslösningar och bidrag till verksamheter. Från EFS Västerbottens kansli har olika former av stöd till ett stort antal missionsföreningar skett inom ekonomi, personalvård, utvecklingsfrågor samt barn-, musik- och ungdomsverksamhet.

## Avslutning

**MED TACKSAMHET** över vittnesbörd och verksamhet ser vi tillbaka på 2016 med förvisning om att arbetet i Kristi rike bygger på den heliga kallelse och den nåd som Jesus Kristus har skänkt oss.

Sävar 2017-04-01

### EFS VÄSTERBOTTENS STYRELSE

**EFS ÄR** en självständig missionsrörelse inom Svenska kyrkan med syfte att på den evangelisk-lutherska bekännelsens grund verka för Kristi rikets tillväxt. Salt är EFS barn- och ungdomsorganisation.

### EFS Västerbottens uppdrag

EFS missionsföreningar i Västerbotten är uppdragsgivare och primär målgrupp för EFS. Därför är uppdraget att arbeta för att stärka och utrusta föreningar och grupper i missionsuppdraget utifrån fem **uppdragspunkter**:

1. Bedriva utvecklings-, inspirations- och förändringsarbete
2. Komplettera föreningarnas verksamhet med distriktsgemensamma arrangemang
3. Svara för anställningar och personalfrågor
4. Förvalta gemensamma tillgångar
5. Vara en länk mellan EFS centrala och lokala organisation samt företräda EFS-rörelsen i Västerbotten i samarbetsrelationer och andra kontakter.

### Strategi

**EFS VILL** främja Kristi rikets tillväxt genom att uppmuntra och stödja personlig kristen tro, inspirera till andligt samtal och bibelbruk, skapa personligt engagemang för mission såväl lokalt som globalt, betona hela gudsfolkets roll som bärare av kyrkans uppdrag samt erbjuda strukturer, mötesplatser och former för detta.

Arbetet med och för barn, unga och unga familjer sker i nära samverkan mellan Salt Västerbotten och EFS Västerbotten. EFS och Salt har ett kansli, anställda, råd och arbetsgrupper som arbetar för att ovanstående uppdrag och inriktning ska förverkligas. Utifrån dessa vill EFS arbeta för att uppnå målen, samt via organisations informationskanaler sprida information och berätta om verksamheten.

### Övergripande mål:

- Att arbeta för att nå nya grupper och nya folkgrupper med evangeliet i ord och handling.
- Att stödja bildande och utveckling av nya EFS/Salt-grupper och -föreningar.
- Att stödja och utveckla befintligt arbete och lokal missionskallelse.
- Att öka mångfalden i distriktsgemensam verksamhet, till exempel vad gäller ålder, kön, etnicitet, social och kulturell tillhörighet.
- Att i större omfattning närvara i olika sociala medier.

### DELMÅL 2018

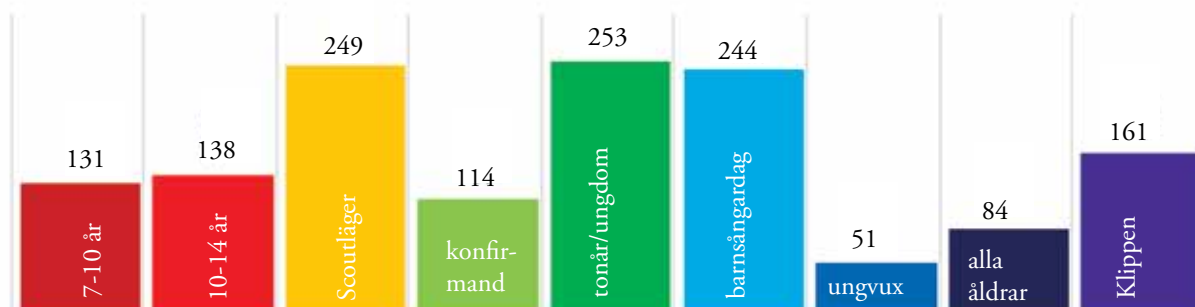
Målet är att arbeta för att stärka och utrusta föreningar och grupper, så att Jesus Kristus blir känd, trodd, älskad och efterföljd.

### Lokala verksamhetsmål

- Tio föreningar ska vara delaktiga i EFS redskap för föreningsutveckling och tillväxt.
- Nya missionsinitiativ uppmuntras och startar – fem initiativ blir till reportage i våra mediekkanaler.
- Stödja föreningar med skäl till varför man ska vara medlem i EFS så att antalet nya medlemmar uppgår till 150.
- Uppmuntra till integration – genom nätverk, goda exempel med mera.
- Uppmuntra till smågrupper.

### Distriktsgemensamma verksamhetsmål

- Utveckla konfirmandarbetet och dess uppföljningsarbete.
- Verka för att 50 nyanlända eller asylsökande ska vara deltagare vid EFS och Salt Västerbottens läger.
- Verka för två scoutledarutbildningar.
- Uppmuntra till bibelläsning genom inspirations- och utbildningstillfällen.



Antalet deltagare och ledare på EFS Västerbottens olika läger och arrangemang.

# Bokslut

Kommentar till balans- och resultaträkning 2016 samt styrelsens förslag till disposition av årets resultat.

## BALANSRÄKNING

Balansomslutningen redovisas till cirka 20 miljoner kr. Tillgångarna består av nybyggnationerna på Klippengården, lånefordringar, aktie- och räntefonder och bankmedel. Under året har avsättningar och förändringar bland kortfristiga placeringarna gjorts enligt distriktets kapitalplaceringspolicy och den finansiella intäkten har under året varit avkastning på värdepapper. Ett sista återtag av reserverade medel har redovisats i resultaträkningen varför detta balanskonto avslutats.

Korta skulder har till största delen reglerats under årets första månader. Långa skulder består av inlånade medel från förening- och privatpersoner, interna fonder och eget kapital.

## RESULTATRÄKNING

### INTÄKTER

Distriktets summa intäkter redovisas till cirka 22,8 miljoner kr.

- 1) Gåvor insamlades till knappt 7,5 miljoner kr och ett testamente mottogs på 100 000 kr. Insamlade gåvor från föreningar och grupper blev 400 000 kr lägre än budget.
- 2) Anslag kopplat till personal i samarbetskyrkor och samverkansstjänster med Svenska kyrkan har uppgått till 12 miljoner kr och verksamhetsanslag till 1 miljon kr.
- 3) Verksamhetsintäkter består till största delen av deltagar-, hyres-, prenumerationsintäkter.

### KOSTNADER

Distriktets summa kostnader redovisas till cirka 22,7 miljoner kr.

- 4) Anslag har getts till Bibelfjäll, till sommarkyrka och till andra olika projekt i föreningarna.
- 5) Verksamhetskostnader är till största delen lägerverksamheten, men här inryms även distriktets inspirationshelg och Vårt Budskap.
- 6) Lokal- och fastighetskostnader avser hyra för kontorslokaler samt Klippengården och Roseniusgården.
- 7) Förvaltningskostnader är kostnader för kontor och förtroendevalda.
- 8) Årets personalkostnader blev betydligt lägre än budgeterat. Det beror på att flera krets- och distriktstjänster har varit vakanta helt eller delvis under året.

Rörelseresultatet redovisas till 92 000 kr. Under året har planmässig avskrivning gjorts på nybygget på Klippengården. Det finansiella tillskottet är utdelning på fondportföljen.

Resultatet före bokslutsdispositioner redovisas till 236 000 kr. Föreslås avsättningar till Offensiva fonden och Testamentsfonden samt att ett återtag görs på reserverade medel.

**Efter föreslagna bokslutsdispositioner redovisas årets resultat till 58 000 kr.**

## Balansräkning EFS Västerbotten

(1000-tal kronor)

<b>TILLGÅNGAR</b>	<b>161231</b>	<b>151231</b>
<b>Anläggningstillgångar</b>		
Fastigheter	3 554	3 665
Lämnade lån	3 513	3 955
Andelar koncernföretag	0	840
<b>Omsättningstillgångar</b>		
Kortfristiga fordringar	2 041	1 854
Kortfristiga placeringar	5 749	4 731
Likvida medel	4 968	4 843
<b>SUMMA TILLGÅNGAR</b>	<b>19 825</b>	<b>19 888</b>
<b>SKULDER OCH EGET KAPITAL</b>		
<b>Eget kapital</b>		
Balanserat resultat	7 166	7 137
Årets resultat	58	29
<b>Fonder</b>		
Testamentsfonden	5 747	5 648
Fond för offensiva satsningar	1 302	974
Övriga fonder	934	909
<b>Långfristiga skulder</b>		
Erhållna lån	2 286	2 580
<b>Kortfristiga skulder</b>		
Skulder	2 332	2 611
<b>SUMMA SKULDER OCH EGET KAPITAL</b>	<b>19 825</b>	<b>19 888</b>

## STYRELSEN FÖRESLÅR ÅRSMÖTET

- att ett uttag ur Offensiva fonden görs med 172 000 kr motsvarande uttagna medel
- att en avsättning till Offensiva fonden görs med 500 000 kr
- att en avsättning till Testamentsfonden görs med 100 000 kr
- att ett återtag av reservering görs med 250 000 kr
- att årets resultat 58 000 kr balanseras i ny räkning



Personalkostnaderna blev lägre än budgeterat. Här är personalstyrkan samlad till fortbildningsdag i Roseniusgården.

# Budget

Kommentar till styrelsens förslag på budget för 2018

## BUDGETFÖRSLAG 2018

Gåvomedelsmålet baseras på de senaste årens utfall och en medlemsminskning. Från distriktets överlikviditet föreslås att 1 miljoner kr får användas för att täcka personalkostnaden. Styrelsens långsiktiga plan är att våra gåvomedel ska täcka en grundbemanning och övriga projekt och särskilda satsningar ska tas ur fonderade medel.

Styrelsen föreslår en **gåvomedelsbudget** på 7,7 miljoner kr. Personal- och verksamhetsanslag samt verksamhetsintäkter beräknas till 14,3 miljoner kr, vilket förutsätter fortsatt samarbete med Svenska kyrkan i samma omfattning som idag. Den totala omsättningen beräknas till cirka 22 miljoner kr.

Styrelsen vill fortsätta att ge möjlighet till **offensiva satsningar** men har fått minska utrymmet och tillsammans med arrangemangs-, fastighets och förvaltningskostnader uppgår dessa kostnader till 3,3 miljoner kr. För **personalkostnader** har en beräkning gjorts med på cirka 42 tjänster. Den totala personalkostnaden inklusive sociala avgifter, fortbildning etc. budgeteras till 19,8 miljoner kr. Totala rörelsekostnader beräknas till cirka 23,1 miljoner kr. Rörelseresultatet beräknas till cirka -1,1 miljoner kr.

En fastighetsavskrivning beräknas till 111 000 kr och ett finansiellt tillskott på 251 000 kr. Bokslutsdispositionerna innebär ett uttag ur Offensiva fonden på samma belopp, 300 000 kr, som använts under året. För att nå en balanserad budget för 2018 föreslås ett uttag ur Testamentsfonden med 700 000 kr.

## STYRELSEN FÖRESLÅR ÅRSMÖTET ATT FASTSTÄLLA FÖRESLAGEN BUDGET.

## EFS Västerbotten utfall 2106 och budget 2018

(1000-tal kronor)		Utfall	Budget	Budget
		2016	2017	2018
<b>INTÄKTER</b>			rev.	
Gåvor inkl testamenten	1)	7560	7800	7700
Anslag	2)	13050	13000	12110
Verksamhet	3)	2240	2190	2240
<b>SUMMA INTÄKTER</b>		<b>22850</b>	<b>22990</b>	<b>22050</b>
<b>KOSTNADER</b>				
Anslag	4)	-343	-660	-500
Verksamhet	5)	-1752	-1570	-1700
Lokal- och fastighet	6)	-684	-610	-675
Förvaltning	7)	-424	-507	-490
Personal	8)	-19555	-20793	-19825
<b>SUMMA KOSTNADER</b>		<b>-22758</b>	<b>-24140</b>	<b>-23190</b>
<b>RÖRELSERESULTAT</b>		<b>92</b>	<b>-1150</b>	<b>-1140</b>
Avskrivningar		-111	-111	-111
Finansiella poster		255	261	251
<b>RESULTAT FÖRE</b>				
<b>BOKSLUTSDISPOSITIONER</b>		<b>236</b>	<b>-1000</b>	<b>-1000</b>
Uttag/avsättning Offensiva fonden		-328	400	300
Uttag/avsättning Testamentsfonden		-100	600	700
Återtag reservering		250		
<b>RESULTAT</b>		<b>58</b>	<b>0</b>	<b>0</b>

<b>KLIPPENGÅRDEN</b>		Utfall	Budget	Budget
(1000-tal kronor)		2016	2017	2018
<b>INTÄKTER</b>				
Medlems- och deltagaravgifter		42	50	45
Försäljning och uthyrning		607	685	685
<b>SUMMA INTÄKTER</b>		<b>649</b>	<b>735</b>	<b>730</b>
<b>KOSTNADER</b>				
Verksamhetskostnader		-172	-320	-237
Fastighetskostnader		-208	-188	-227
Övriga kostnader		-49	-42	-66
<b>SUMMA KOSTNADER</b>		<b>-429</b>	<b>-550</b>	<b>-530</b>
<b>RESULTAT</b>		<b>220</b>	<b>185</b>	<b>200</b>

<b>SALT VÄSTERBOTTEN</b>		Utfall	Budget	Budget
(1000-tal kronor)		2016	2017	2018
<b>INTÄKTER</b>				
Gåvor		46	45	40
Bidrag EFS Västerbotten		2 875	2 940	2 831
Bidrag externt		7 172	7 200	6 749
Verksamhet		907	1 000	907
<b>SUMMA INTÄKTER</b>		<b>11 000</b>	<b>11 185</b>	<b>10 527</b>
<b>KOSTNADER</b>				
Verksamhet		-1 431	-1 300	-1 210
Administration		-62	-85	-89
Personal		-9 507	-9 800	-9 228
<b>SUMMA KOSTNADER</b>		<b>-11 000</b>	<b>-11 185</b>	<b>-10 527</b>
<b>RESULTAT</b>		<b>0</b>	<b>0</b>	<b>0</b>



# MOTION

## Inkludera utlandsfödda i distriktets arbete

EFS centralt har anställt en integrationssamordnare under 2016 och nu föreslår vi att också EFS Västerbotten tar ett konkret steg i att inkludera utlandsfödda i missionsföreningars och distriktets arbete.

Vi lever i en globaliserad värld, och rörligheten mellan kontinenterna är en helt annan än när EFS började med sin internationella mission. Nu kommer människor från andra delar av världen till våra egna sammanhang och blir våra grannar. De behöver människor som ser dem, som bryr sig och som kan vara en hjälp för dem in i kyrkan.

Många av våra föreningar har redan ett gott arbete bland utlandsfödda, men vi tror att mer kan göras. Låt några i sin tjänst få uppdraget att aktivt arbeta med integration och föra samman utlandsfödda till befintlig verksamhet. Genom dessa integrationslotsor kan EFS Västerbotten ta ett konkret steg i att arbeta med att inkludera utlandsfödda in i de olika EFS-föreningarnas verksamheter och i distriktets arbete. Detta kan göras genom att aktivt erbjuda ett deltagande i olika uppgifter och aktiviteter i EFS till exempel deltagande i läger, styrelser eller annan verksamhet.

### VI FÖRESLÅR

Att integrationslotsor utses i norra och södra länsdelen, en svensk och en utlandsfödd som arbetar tillsammans.

Ånaset den 26 januari 2017  
**MATS BOHMAN**, Carlskyrkan  
**BIRGIT HEDMAN**, Umeå  
**ÅKE HÄGGLUND**, Svarttjärn  
**KERSTI KARLSSON**, Kåge  
**KATRINE RUUTH**, Grisbackakyrkan

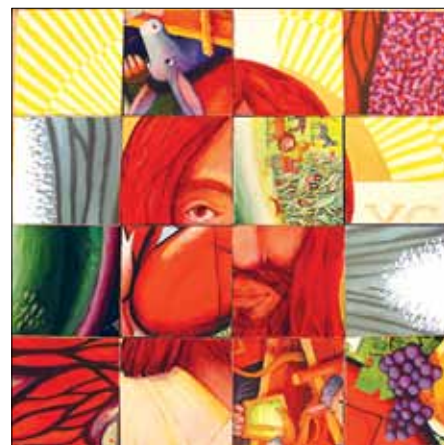
### STYRELSENS SVAR

Styrelsen håller med motionärerna i deras önskan att fler sammanhang i EFS ska ta steg för ökad integration i EFS verksamhet. Styrelsen gläds åt de exempel som finns runt om i distriktet där föreningar aktivt försöker bygga nya relationer med utlandsfödda. Genom Offensiva fonden har styrelsen bidragit till ett par lokala satsningar av denna karaktär.

Styrelsen vill tillsammans med Internationella rådet och intresserade missionsföreningar jobba vidare med hur ett aktivt stöd för integrationsarbete kan se ut. Styrelsen uppmanar missionsföreningar att ta nästa steg i sitt integrationsarbete, det kan handla om att prioritera om egna resurser så att integrationsarbetet ryms eller att söka extra resurser.

Utifrån styrelsens svar **FÖRESLÅS ÅRSMÖTET** att avslå motionen.

Sävar 2017-04-01  
**STYRELSEN**



# PROPOSITION

## Ny organisation för EFS

**EFS HAR** under några år arbetat med en översyn av organisationen på riks- och distriktsnivå. Slutförslaget (daterat 161210) som EFS styrelse nu presenterat innebär i korthet att skapa förbättrade möjligheter till strategiska och visionära missionssatsningar. Förslaget innebär att distriktet försvinner som juridiska enheter och alla EFS-anställda får en och samma arbetsgivare, men distriktets verksamhet kommer även fortsättningsvis att styras via missionsföreningarna regionalt.

I samband med ett rådslag och de informationsträffar som hållits i distriktet om förslaget, har många medlemmar förmedlat en oro om distriktet skulle ansluta sig till föreslagen organisation. Man menar att förändringen för Västerbottens del befaras leda till ett minskat engagemang och mindre delaktighet i arbetet.

EFS i Västerbottens styrelse förstår att föreslagen lösning passar för många av EFS distrikt redan idag, varför styrelsen stödjer grundtanken men vill inte föreslå en anslutning av distriktet i nuläget.

### STYRELSEN FÖRESLÅR EFS I VÄSTERBOTTENS ÅRSMÖTE:

- att inte genomföra den organisationsövergång inför 2018 som EFS styrelse föreslagit, men vill hålla öppet för möjligheten att ansluta distriktet senare.
- att uppdraga till EFS i Västerbottens styrelse att arbeta för ett så nära samarbete med EFS som möjligt, både vad gäller verksamhet och tekniska lösningar.

### EFS VÄSTERBOTTENS STYRELSE

Löfvånger 2017-02-11